

MICROFICHE ETABLI A PARTIR DE
L'UNITE DOCUMENTAIRE
N

جديدة منجزة حسب الوثيقة
رقم:

0 1 5 5 1 1

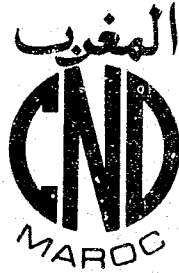
ROYAUME DU MAROC

المملكة المغربية

المركز الوطني للتوثيق
CENTRE NATIONAL DE DOCUMENTATION

SERVICE DE REPROGRAPHIE
ET IMPRIMERIE

B.P 826 RABAT



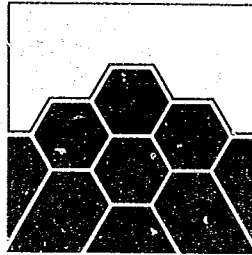
مصلحة الطباعة والتصوير
ص.ب 826 الرباط

F

1

ROYAUME DU MAROC
Ministère de l'Habitat

agence nationale de lutte
contre l'habitat insalubre



Rapport annuel
1993

الملك الحسن الثاني
الملك محمد السادس
الملك محمد VI
-695 015779
الملك محمد VI



SA MAJESTE LE ROI HASSAN II

"... le logement constitue un droit primordial pour chaque citoyen, à l'instar de son droit légitime à l'éducation, à l'emploi, à l'alimentation..."

Extrait du Message Royal à la Xème Session
de la Commission des Nations Unies
pour les Etablissements humains
(24 mars 1987)

CONSEIL D'ADMINISTRATION

PRESIDENT

M. Driss TOULALI
Ministre de l'Habitat

ADMINISTRATEURS

M. Lhoucine AIT EL MAHJOUR
Ministère délégué auprès du Premier ministre
chargé de l'Incitation de l'économie

M. Mohamed BENHADDOU EL ANDALOUSSI
Ministère de l'Habitat
Directeur des Affaires Techniques

M. Lahcen BENHSAIN
Ministère délégué auprès du Premier ministre
chargé de l'Incitation de l'économie

M. Abdelhay BOUSFIHA
Ministère de l'Intérieur
Directeur de l'Urbanisme

M. Mohamed EL HASSANI
Ministère des Finances
Direction des Domaines

M. Jamal Eddine BLAGHMI
Ministère de l'Intérieur / DGCL
Direction du Patrimoine

Moulay Chérif TAHIRI
Ministère de l'Habitat
Directeur de la Planification et de la Programmation

M. Samir TAZI
Ministère des Finances
Direction du Budget

M. Mustapha SAHEL
Directeur du Fonds d'Equipement Communal

صفحة بيضاء

Page blanche

SOMMAIRE

Partie I - Introduction

Mission de l'ANHI	4
Introduction	5
Programme général d'intervention	6
Programme d'investissement	9
Réalisations physiques	12
Evolution des engagements	27
Evolution des règlements	28
Situation des recettes	29
Activité commerciale	30
Situation de livraison des lots	31

Partie II - Bilan

Bilan au 31 décembre 1993	32
Compte d'exploitation générale	34
Compte pertes et profits	36

MISSION DE L'ANHI

“

...La restructuration et l'équipement des quartiers d'habitat dit clandestin ;

L'acquisition des terrains nécessaires à la résorption des bidonvilles, à la restructuration des quartiers d'habitat insalubre, et plus généralement, à la création de structures d'accueil ;

La réalisation des études nécessaires à l'accomplissement des activités rentrant dans son objectif social ;

La réalisation de travaux de construction destinés au relogement des habitants des bidonvilles, des quartiers d'habitat dit clandestin, et plus généralement des zones d'habitat insalubre ;

La réalisation des opérations de lotissement liées directement ou indirectement aux actions de lutte contre l'habitat insalubre. ”

L'exercice 1993 a enregistré le lancement d'un nouveau programme d'une consistance globale de 16 729 unités dont 8 164, soit 49%, sont destinées à la résorption de l'habitat insalubre.

13 358 unités ont été effectivement mises en chantier, ce qui porte à 80 639 le nombre total des unités mises en chantier à fin 1993.

Les achèvements de l'exercice ont porté sur 7 859 unités dont 4 066 unités de résorption, ce qui porte à 34 409 le nombre total des unités achevées, dont 21 336 unités de résorption.

Les investissements de l'exercice sous revue ont connu, pour leur part, un faible accroissement (+5%) par rapport à celui enregistré l'exercice précédent (+42%), et ce, principalement en raison des difficultés de mobilisation des ressources financières prévues, malgré la progression du volume des ressources de préfinancement et des produits de vente des unités (+ 16,44 %).

Indicateurs de réalisation de l'exercice 1993

	Réalisations de 1992	Réalisations de 1993	Taux d'accroissement 1993/1992
Unités mises en chantier	12 465	13 358	7,16%
Unités achevées	5 333	7 859	47,37%
Engagements contractés	681	951	39,65%
Recettes réalisées	357	398	11,48%
dont produits de vente	292	340	16,44%
Règlements effectués	455	479	5,27%

(en MDH)



PROGRAMME GENERAL D'INTERVENTION

Le programme général d'intervention de l'ANHI à fin 1993, qui reprend et complète celui arrêté au terme de l'exercice antérieur, comporte 135 opérations et 59 identifications en cours ; il vise l'équipement de près de 4 130 hectares en vue de la production de 145 109 unités.

Parmi ce programme :

- 74 opérations font l'objet de conventions de maîtrise d'ouvrage déléguée avec les délégations du Ministère de l'Habitat.
- 53 opérations sont menées pour le propre compte de l'ANHI.
- 8 opérations sont menées pour le compte des collectivités locales.

Le tableau ci-après présente de manière succincte les données relatives à ce programme :

MAITRISE D'OUVRAGE	Nombre d'opérations	Aire d'intervention	Consistance globale	dont unités de résorption
ANHI	53	2 046 ha 70 a 23 ca	57 738	17 820
Délégations de l'Habitat	74	1 851 ha 57 a 78 ca	75 510	47 908
Collectivités locales	8	229 ha 63 a 34 ca	11 861	9 657
TOTAL	135	4 127 ha 91 a 35 ca	145 109	75 385

Il apparaît donc que l'activité de l'ANHI reste dominée par la production d'unités de résorption, représentant près de 52% de la consistance de ce programme.

Les opérations menées en maîtrise d'ouvrage déléguée pour le compte des Délégations provinciales du Ministère de l'Habitat continuent d'occuper une part importante de ce programme puisqu'elles représentent 52% du nombre total des unités prévues.

L'activité propre de l'ANHI concerne pour sa part près de 40% du nombre total des unités prévues par le programme d'intervention.

La part des opérations menées pour le compte des collectivités locales représente, avec 11 861 unités, plus de 8% du nombre total des unités prévues.

Il est permis d'escompter que la réalisation de l'ensemble des opérations induira la production de près de 356 000 logements nouveaux devant satisfaire les besoins d'une population estimée à près de 1 994 000 habitants.

Programme général d'intervention

Nombre d'opérations	135	
Aire d'intervention	4 127 ha 91 a 35 ca	
Consistance globale	145 109	
dont unités de résorption		75 385
dont unités de prévention		40 097
dont unités de péréquation		26 916
dont unités de commerce		2 016
dont équipements socio-collectifs		695
Logements induits	355 995	
Population concernée	1 993 572	

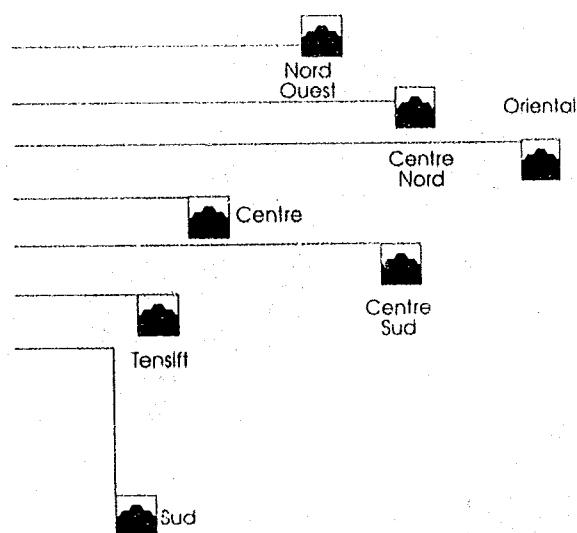


Par ailleurs, il convient d'observer que le programme d'intervention de l'ANHI couvre, en 1993, toutes les régions économiques du Royaume et intéresse 52 centres.

La région économique du Nord-Ouest, avec 53 037 unités, représentant 37% de la consistance de ce programme, continue de constituer la principale région d'intervention de l'ANHI.

Ventilation du programme d'intervention par région économique

16 centres	: 44 opérations	53 037 unités
5 centres	: 19 opérations	20 327 unités
5 centres	: 7 opérations	9 677 unités
17 centres	: 33 opérations	27 491 unités
3 centres	: 11 opérations	13 465 unités
2 centres	: 11 opérations	8 422 unités
4 centres	: 10 opérations	12 690 unités

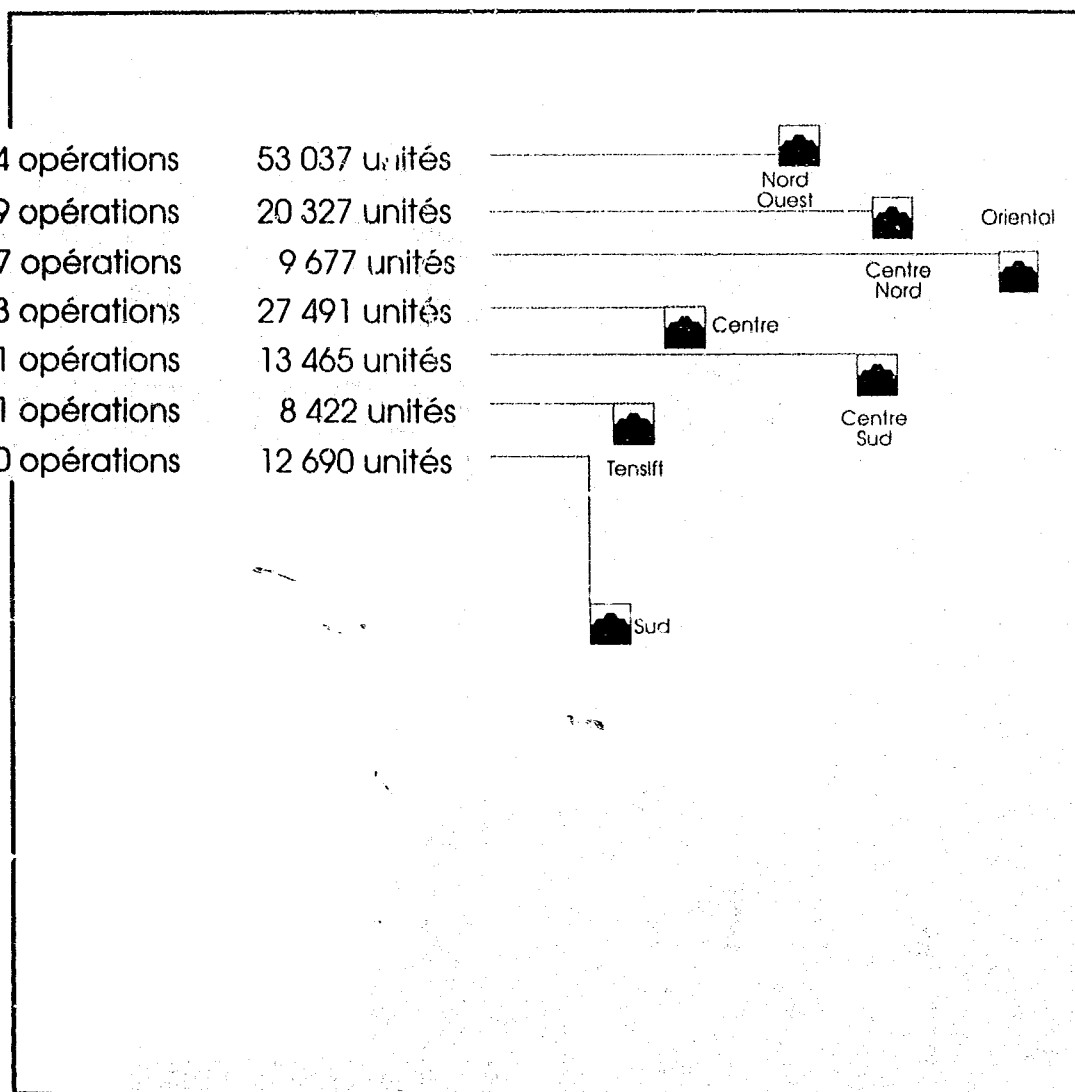


Par ailleurs, il convient d'observer que le programme d'intervention de l'ANHI couvre, en 1993, toutes les régions économiques du Royaume et intéresse 52 centres.

La région économique du Nord-Ouest, avec 53 037 unités, représentant 37% de la consistance de ce programme, continue de constituer la principale région d'intervention de l'ANHI.

Ventilation du programme d'intervention par région économique

16 centres	: 44 opérations	53 037 unités
5 centres	: 19 opérations	20 327 unités
5 centres	: 7 opérations	9 677 unités
17 centres	: 33 opérations	27 491 unités
3 centres	: 11 opérations	13 465 unités
2 centres	: 11 opérations	8 422 unités
4 centres	: 10 opérations	12 690 unités



LE PROGRAMME D'INVESTISSEMENT

Le montant global des investissements nécessaires à la réalisation du programme d'intervention de l'ANHI est évalué à près de 10 milliards de dirhams.

La ventilation de ce montant par maître d'ouvrage se présente comme suit :

MAITRISE D'OUVRAGE	Emplois prévisionnels totaux	%
ANHI	5 628,25	56,36%
Délégations de l'Habitat	4 323,13	43,29%
Collectivités locales	35,39	0,35%
TOTAL	9 986,76	100,00%

(en MDH)

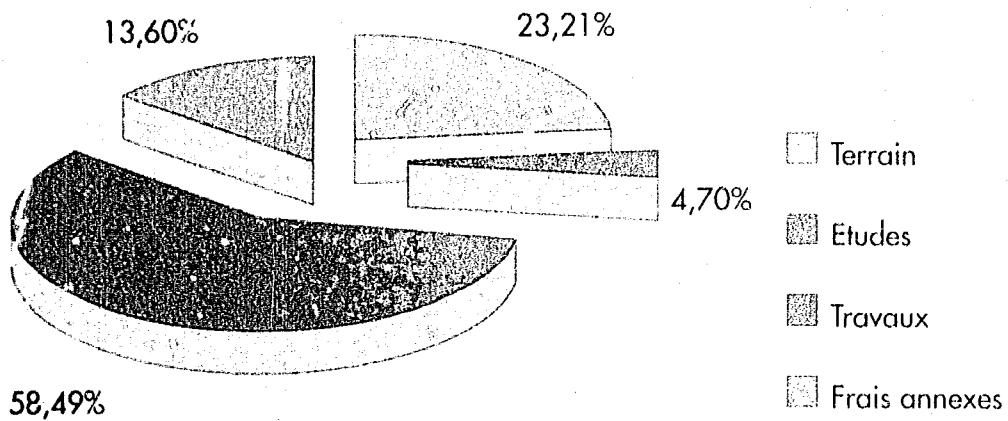
Cette ventilation fait ressortir l'importance des investissements relatifs aux opérations en maîtrise d'ouvrage propre puisqu'ils représentent à eux seuls plus de 56% des emplois prévisionnels totaux de ce programme.

La part des investissements prévisionnels relatifs aux opérations menées pour le compte des délégations du Ministère de l'Habitat représente en 1993 plus de 43% du programme d'investissement global.

Les emplois relatifs aux opérations menées pour le compte des collectivités locales demeurent pour leur part très faible avec moins de 0,50%.

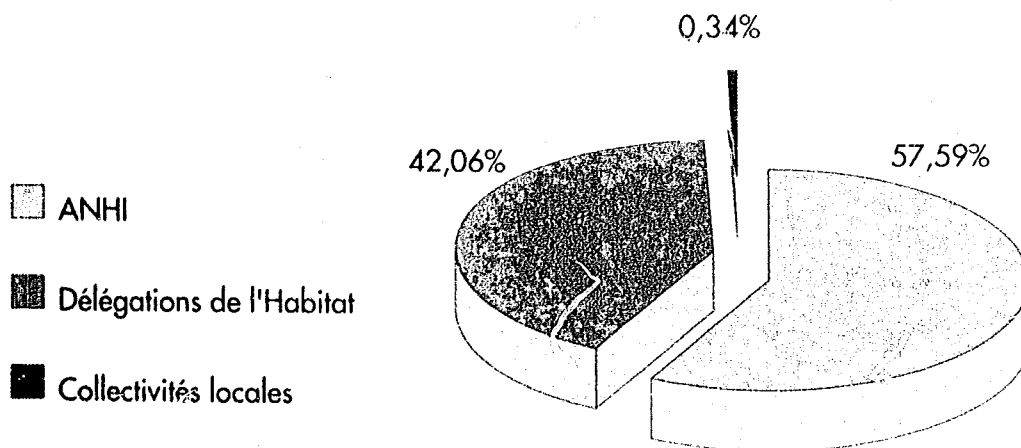


Ventilation du montant des emplois prévisionnels
totaux par postes d'investissements



Cette ventilation fait ressortir l'importance des investissements relatifs au poste des travaux qui constituent à eux seuls plus de 58% du coût global de ce programme. Les acquisitions foncières représentent pour leur part plus de 23%.

Les recettes prévisionnelles correspondantes, estimées à 10,32 milliards de dirhams, se ventilent comme suit :



Recettes prévisionnelles par nature

RESSOURCES PREVISIONNELLES (par nature)	Montant	%/
Produit de vente des unités	9 668,13	93,70%
Budget Général de l'Etat	640,76	6,21%
Budget des collectivités locales	9,04	0,09%
TOTAL	10 317,93	100,00%

(en MDH)

Les produits de vente des unités continuent de constituer, avec près de 94% du montant total des ressources, la principale source de financement du programme d'investissement:

Les crédits de soutien du Budget Général de l'Etat occupent, avec plus de 6%, une part significative.



REALISATIONS PHYSIQUES

L' ANHI s'est attachée, pendant cet exercice, à poursuivre la réalisation des études et travaux relatifs à son programme d'intervention.

Cette activité avait pour objectif de :

- 1- liquider les programmes réalisés à fin 1992 ;
- 2- mener à un stade plus avancé les programmes précédemment engagés, tout en déployant les efforts nécessaires à l'achèvement de la réalisation physique des opérations s'y prêtant le plus ;
- 3- mettre en chantier le nouveau programme de 1993 dont les études techniques sont parvenues à un stade avancé ;
- 4- préparer le programme susceptible d'être lancé en 1994 ;
- 5- poursuivre et engager les études d'identification nécessaires à l'alimentation des programmes à venir.

1 - PROGRAMMES REALISES A FIN 1992

A l'exception du poste "aménagement des abords", 27 opérations ou tranches d'opérations ont été considérées comme achevées au plan physique au terme de l'exercice antérieur .

Ces opérations intéressent une superficie de près de 555 hectares et une consistance globale de 26 550 unités dont 17 270 unités de résorption.

Les principales données relatives à la consistance de ce programme sont présentées dans le tableau suivant :

Nombre d'opérations	27	
Aire d'intervention	554 ha 99 a 73 ca	
Consistance globale	26 550	
dont unités de résorption	17 270	
dont unités de prévention		5 323
dont unités de péréquation		3 365
dont unités de commerce		481
dont équipements socio-collectifs		111
Logements induits	64 895	
Population concernée	363 412	

Ce programme a fait l'objet, en 1993, d'un investissement de 23,14 millions de dirhams portant essentiellement sur des travaux d'aménagement des abords relatifs à l'opération AL WAFAE 1 à Larache, dont le niveau de valorisation est suffisamment avancé, ainsi que la contrevaleur du support foncier des opérations HAY HASSANI à Benslimane et MASSIRA 2 à Taza .

A fin 1993, le taux de réalisation des investissements du programme réalisé à fin 1992 s'établit à près de 68% .



Il convient de signaler que la contrepartie du support foncier des opérations menées par l'ANHI en maîtrise d'ouvrage déléguée n'est que partiellement réglée et que les travaux d'aménagement des abords ne sont pas entièrement engagés.

Il est à noter par ailleurs que le coût du programme réalisé à fin 1992 continue d'intégrer une part d'imprévus, particulièrement dans le poste "travaux", le coût définitif ne pouvant être arrêté qu'une fois la contrepartie des terrains supportant les opérations menées en maîtrise d'ouvrage déléguée ayant été fixée de façon certaine.

Ce programme a par ailleurs généré en 1993 des ressources d'un montant global de 33,26 millions de dirhams, portant ainsi leur taux de réalisation à fin 1993 à plus de 75%.

Il convient de signaler d'autre part que, de manière globale, la couverture financière du programme réalisé à fin 1992 est convenablement assurée, et ce, aussi bien pour les opérations propres que pour les opérations en maîtrise d'ouvrage déléguée. Le taux de couverture des investissements par les ressources générées s'établit à 117%.

Taux de couverture des investissements par les ressources à fin 1993

MAITRISE D'OUVRAGE	Investissements à fin 1993	Ressources à fin 1993	Taux de couverture
ANHI	256,371	320,793	125,13%
Délégations de l'Habitat	188,075	202,024	107,42%
Collectivités locales	16,746	16,305	97,37%
TOTAL	461,193	539,123	116,90%

(en MDH)



2 - PROGRAMME EN COURS DE REALISATION EN 1993

Ce programme est composé des opérations qui ont pu être menées au terme de leur réalisation physique au courant de cet exercice (à l'exception du poste "aménagement des abords") ainsi que des opérations dépendantes des programmes antérieurs et dont la réalisation se poursuivra après 1993.

A - Les achèvements de 1993

Il s'agit de 8 opérations intéressant une assiette foncière totale de près de 214 hectares et une consistance de 7 859 unités dont 4 066 unités de résorption.

Nombre d'opérations	8	
Aire d'intervention	214 ha 31 a 28 ca	
Consistance globale	7 859	
dont unités de résorption	4 066	
dont unités de prévention		1 958
dont unités de péréquation		1 629
dont unités de commerce		157
dont équipements socio-collectifs		49
Logements induits	19 133	
Population concernée	107 142	

Le taux de réalisation des investissements s'établit donc à fin 1993 à près de 50% ; la faiblesse de ce taux est essentiellement due au fait que le coût prévisionnel continue d'intégrer des provisions pour imprévus dans l'attente du règlement intégral de la contrevaleur des terrains.

De même, il y a lieu de signaler que certains travaux réalisés à fin 1993 n'ont pas fait l'objet de règlement à cette date.

Les travaux d'aménagement des abords relatifs à ces opérations ne seront lancés qu'ultérieurement, lorsque le niveau de valorisation le permettra.

Les ressources relatives à ce programme se sont élevées pour leur part à 51,62 millions de dirhams en 1993, portant ainsi leur taux de réalisation à près de 54%.

	Recettes prévisionnelles	Recettes réalisées		Taux de réalisation	
		à fin 1992	1993 à fin 1993		
Produits de vente	495,037	213,285	46,621	259,906	52,50%
Budget Général de l'Etat	15,290	10,290	5,000	15,290	100,00%
Collectivités locales					
TOTAL	510,327	223,575	51,621	275,196	53,93%

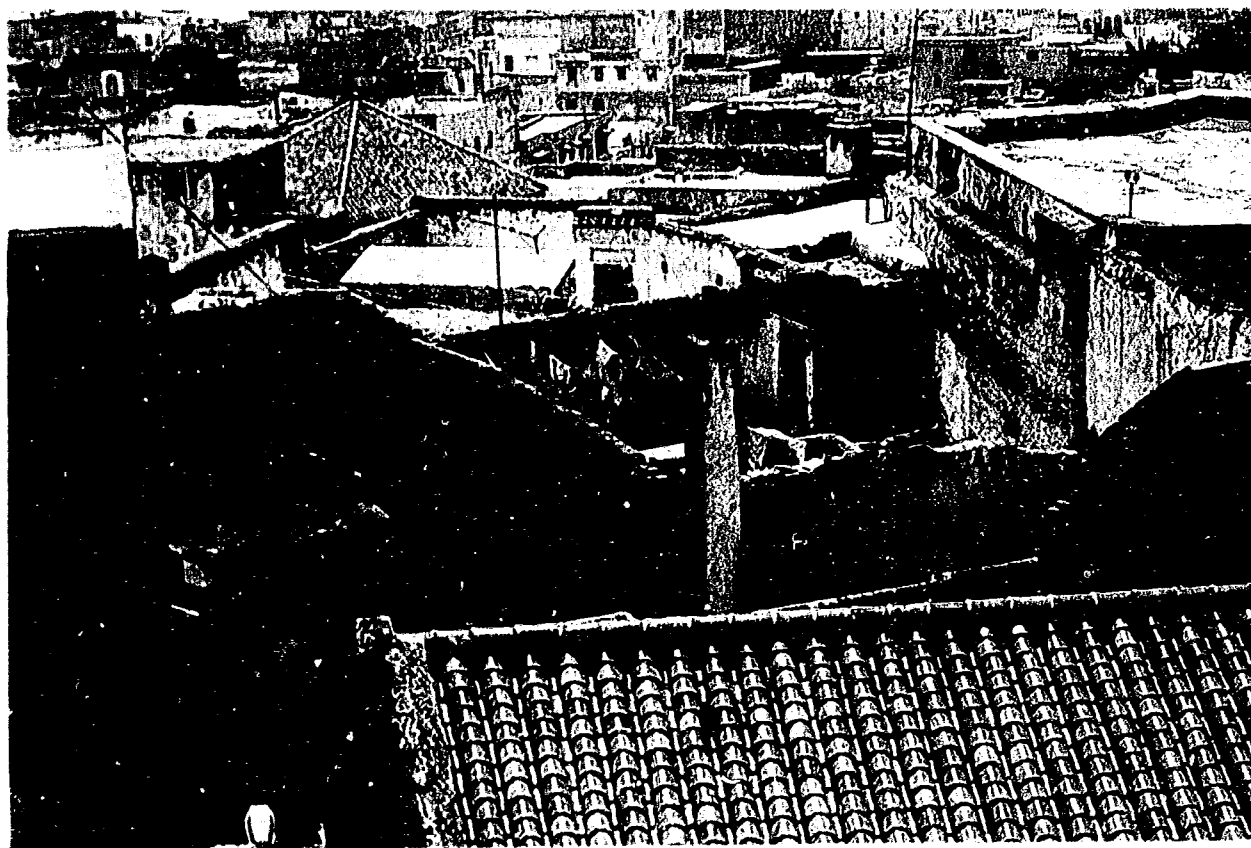
(en MDH)



En conclusion, financière du programme achevé en 1993, on constate dans ces conditions satisfaisantes, le taux de couverture des investissements par les ressources à fin 1993 se présente comme suit :

MAITRISE D'OUVRAGE	Investissements à fin 1993	Ressources à fin 1993	Taux de couverture
ANHI	158,702	217,014	136,74%
Délégations de l'Habitat	54,850	54,826	99,59%
Collectivités locales	4,001	3,356	83,88%
TOTAL	217,553	275,196	126,40%

(en MDH)



Composante du patrimoine architectural et culturel, les tissus anciens constituent l'une des préoccupations de l'ANHI.

B - Les opérations en cours de réalisation à fin 1993

Il s'agit de 40 opérations intéressant une superficie de près de 866 hectares et une consistance globale de 34 297 unités dont 16 885 unités de résorption.

Nombre d'opérations	40	
Aire d'intervention	865 ha 87 a 38 ca	
Consistance globale	34 297	
dont unités de résorption	16 885	
dont unités de prévention		11 462
dont unités de péréquation		5 519
dont unités de commerce		291
dont équipements socio-collectifs		140
Logements induits	84 665	
Population concernée	474 142	

La consistance des programmes en cours de réalisation à fin 1993 (et dont le lancement est intervenu antérieurement) selon l'année de mise en chantier, se présente comme suit :

PROGRAMMES année	Non. bre d'opérations	Consistance globale	dont unités de résorption
1985			
1986	1	74	
1987			
1988	2	143	
1989	7	5 917	2 444
1990	5	6 290	1 934
1991	10	8 805	4 684
1992	15	13 068	7 823
TOTAL	40	34 297	16 885



Parmi les programmes engagés pendant la phase de démarrage des activités de l'ANHI (1985 - 1988), seules 3 opérations n'ont pas encore connu l'achèvement de leurs travaux d'équipement. Il s'agit en l'occurrence de :

- la seconde tranche du lotissement OUED-FES à Fès consistant en une zone immeuble de 74 lots. Son achèvement est prévu en 1994 ;
- la troisième tranche de l'opération AL MOUKAWAMA à Oued-Zem, d'une consistance de 143 lots. Son achèvement est également prévu en 1994 ;
- ANBAR -phase 2- à Tanger pour laquelle des travaux complémentaires d'électrification et d'adduction d'eau potable ont été décidés par le maître d'ouvrage après l'achèvement des travaux d'assainissement et de voirie, dont la réalisation est confiée à l'ANHI.

Parmi les programmes engagés lors de la seconde phase de développement des activités de l'ANHI (1989 - 1992), les opérations engagées en 1989 (soit depuis plus de quatre années) appellent les principales observations suivantes :



- l'opération MARINS-PECHEURS 1 à Agadir : consistence globale de 224 unités initialement destinées au relogement des bidonvillois occupant le site. L'achèvement de cette opération est prévu en 1994 ;
- l'opération SIDI BOUZID à Safi : consistence de 235 lots qui a connu un important arrêt de travaux consécutif à des problèmes d'ordre foncier. Son achèvement est prévu en 1994 ;
- l'opération AL WAHDA 1 - 2 à Sidi Yahia : consistence de 1 532 lots (dont 1 176 unités de résorption). L'achèvement de cette opération est prévu en 1994 grâce à un important soutien du Budget Général de l'Etat (24, 30 millions de dirhams) ;
- l'opération AL YASMINE 1 à Sidi Kacem : consistence de 1 718 lots dont 830 unités de résorption. Des crédits de soutien d'un montant de 8,72 millions de dirhams ont été alloués au titre de cette opération par le Budget Général de l'Etat, ce qui a permis d'adapter le rythme des réalisations à celui, particulièrement lent, de la mobilisation de la participation des bénéficiaires ;
- l'opération IJENNANE à Safi, consistant en une restructuration de quartiers d'habitat clandestin combinée à un lotissement de prévention et dont les difficultés d'ordre foncier et financier se sont répercutées sur le rythme d'exécution des travaux.



Cette opération a également bénéficié depuis lors du soutien du Budget Général de l'Etat (12 millions de dirhams) et l'assiette foncière de l'opération fait actuellement l'objet d'une procédure d'expropriation ;

- l'opération SIDI ABDELKRIM 1 à Safi qui connaît un ralentissement des travaux par suite de l'occupation du support foncier par des constructions (procédure d'expropriation engagée) ;
- l'opération R'MEL 2 à Inezgane, intéressant une superficie de 6 hectares et dont la récente libération du support foncier, précédemment occupé par le bidonville, permet l'engagement des travaux d'équipement in-site.

Les ressources relatives à ce programme se sont élevées pour leur part à 218,512 millions de dirhams en 1993, portant ainsi leur taux de réalisation à fin 1993 à près de 30%.

	Recettes prévisionnelles	Recettes réalisées		Taux de réalisation	
		à fin 1992	1993		à fin 1993
Produits de vente	1898,002	359,528	201,064	560,592	29,54%
Budget Général de l'Etat	130,552	29,252	15,000	44,252	33,90%
Collectivités locales	4,927	2,427	2,448	4,875	
TOTAL	2 033,481	391,207	218,512	609,719	29,98%

(en MDH)

La couverture financière des emplois par les ressources a été assurée dans des conditions satisfaisantes. Le taux de couverture financière à fin 1993 selon la maîtrise d'ouvrage se présente comme suit :

MAÎTRISE D'OUVRAGE	Investissements à fin 1993	Ressources à fin 1993	Taux de couverture
ANHI	412,071	452,010	109,69%
Délégations de l'Habitat	168,343	150,493	89,40%
Collectivités locales	5,238	7,216	137,76%
TOTAL	585,652	609,719	104,11%

(en MDH)

C - Le Programme lancé en 1993

Il concerne 15 opérations intéressant une superficie de près de 461 hectares et une consistance globale de 16 729 unités dont 8 164 unités de résorption.

Nombre d'opérations	15	
Aire d'intervention	460 ha 72 a 55 ca	
Consistance globale	16 729	
dont unités de résorption	8 164	
dont unités de prévention		3 959
dont unités de péréquation		3 945
dont unités de commerce		586
dont équipements socio-collectifs		75
Logements induits	40 170	
Population concernée	224 952	



Parmi ce programme, 4 opérations font l'objet de conventions avec le ministère des Finances en vue de l'allocation de crédits de soutien du Budget Général de l'Etat ; il s'agit des opérations MARINS-PECHEURS 2 à Agadir, BADR à Boujaâd, AL WAFAE à Kénitra et SAHRIJ GNAOUA 2 à Fès.

Il convient de signaler le caractère particulier des opérations suivantes :

- AIN NOQBI, conventionnée avec l'ADER de Fès, entrant dans le cadre du Programme de sauvegarde de la médina de Fès et prévoyant la réalisation d'un quartier artisanal ;
- MARJANE 4, dépendante du programme de résorption des bidonvilles de Meknès et faisant l'objet d'une convention avec la Municipalité de MAKNASSAT AZZAITOUNE en vue de sa réalisation sur un terrain municipal.



Réalisation d'hors site par l'ANHI

A fin 1993, le taux de réalisation des investissements s'établit à 15% . Les recettes réalisées au titre de ce programme s'élèvent à 47,25 millions de dirhams. Quant au taux de réalisation des recettes, il est d'environ 10%.

S'agissant d'un programme nouveau, il convient de signaler que les recettes cumulées à fin 1993 n'assurent pas une couverture financière suffisante des investissements réalisés à fin 1993 ; ce sont donc les excédents de trésorerie périodiques du compte opération de l'ANHI qui permettent d'assurer le préfinancement du programme dans cette phase de lancement.

Taux de couverture des investissements par les ressources à fin 1993

MAITRISE D'OUVRAGE	Investissements à fin 1993	Ressources à fin 1993	Taux de couverture
ANHI	158,02	51,791	32,78%
Délégations de l'Habitat	19,639	63,991	325,84%
Collectivités locales			
TOTAL	177,659	115,782	65,17%
			(en MDH)



D - Le programme en étude en 1993

Il concerne 45 opérations intéressant une superficie de près de 1 794 hectares et une consistance globale de 59 674 unités dont 29 000 unités de résorption.

Nombre d'opérations	45	
Aire d'intervention	1 793 ha 75 a 09 ca	
Consistance globale	59 674	
dont unités de résorption	29 000	
dont unités de prévention		17 395
dont unités de péréquation		12 458
dont unités de commerce		501
dont équipements socio-collectifs		320
Logements induits	147 133	
Population concernée	823 942	

A fin 1993, le cumul des investissements réalisés s'élève à 281,121 millions de dirhams dont près de 78% sont imputables au poste "foncier".

Les ressources réalisées en 1993 au titre du programme en étude s'élèvent à 39,684 millions de dirhams, portant ainsi leur montant cumulé à fin 1993 à 41,184 millions de dirhams dont 30,50 millions de dirhams, soit 74% , proviennent essentiellement des premiers débloquages intervenus en fin d'exercice, des allocations du Budget Général de l'Etat au titre des opérations conventionnées avec le Ministère des Finances et dont le lancement est prévu en 1994.

E - Les identifications en cours

Les emplois et ressources relatifs aux acquisitions foncières et études d'identification réalisées à fin 1993 se présentent comme suit :

Emplois					Ressources				
	Total	à fin 1992	1993	à fin 1993		Total	à fin 1992	1993	à fin 1993
Foncier	26,675	0,923	25,752	26,675	Produits de ventes	6,176	3,984	2,192	6,176
Etudes	12,741	8,654	4,087	12,471	Budget Général de l'Etat	5,000		5,000	5,000
Travaux					Collectivités locales				
Frais annexes	4,201	0,938	3,263	4,201					
TOTAL	43,617	10,515	33,102	43,617	TOTAL	11,176	3,984	7,192	11,176

(en MDH)

Les études d'identification en cours en vue de la programmation de nouvelles opérations concernent pour leur part 59 projets situés dans 40 centres.

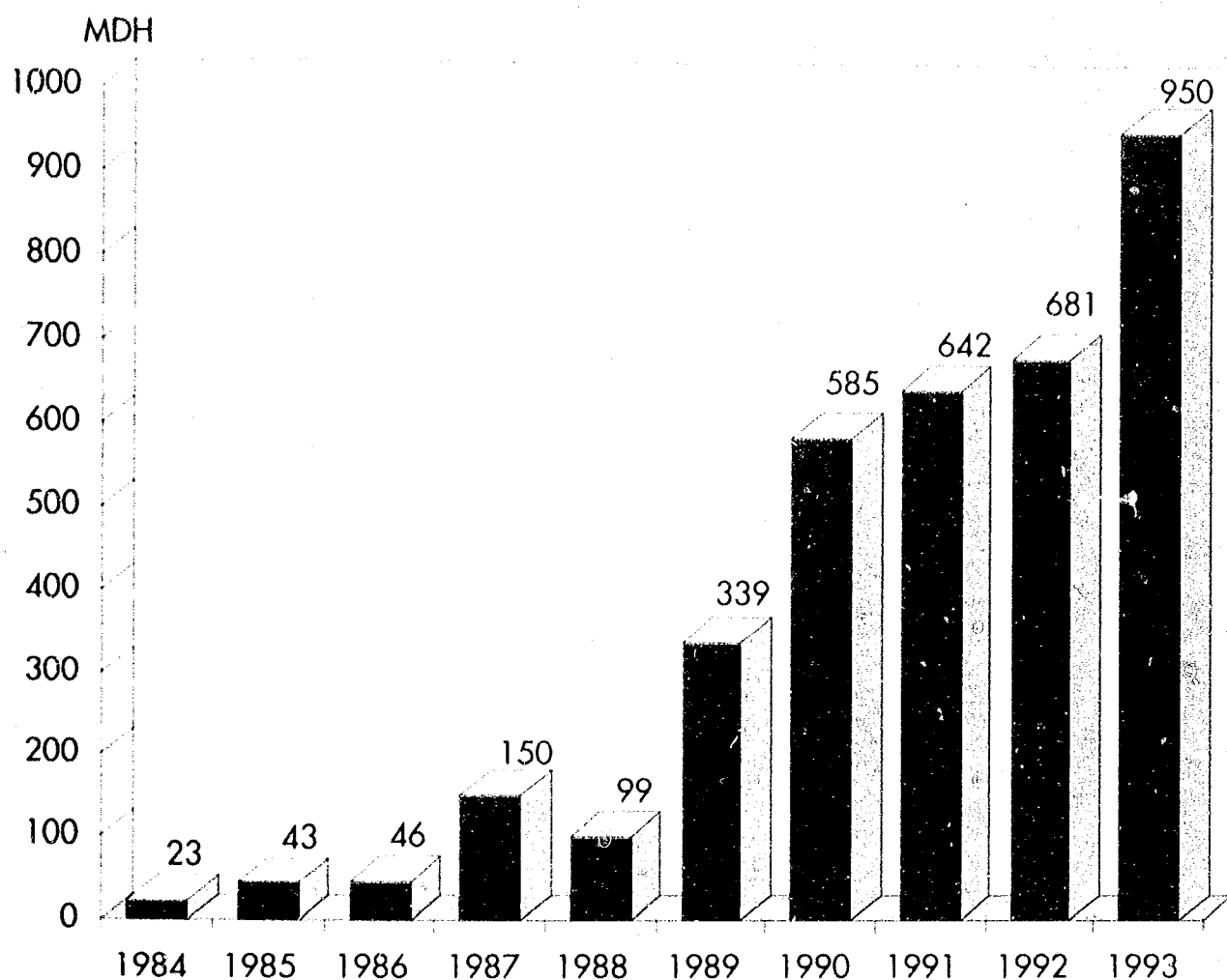


L'auto-construction constitue la variante d'intervention la plus adaptée aux capacités contributives des ménages à faibles-revenus.



EVOLUTION DES ENGAGEMENTS

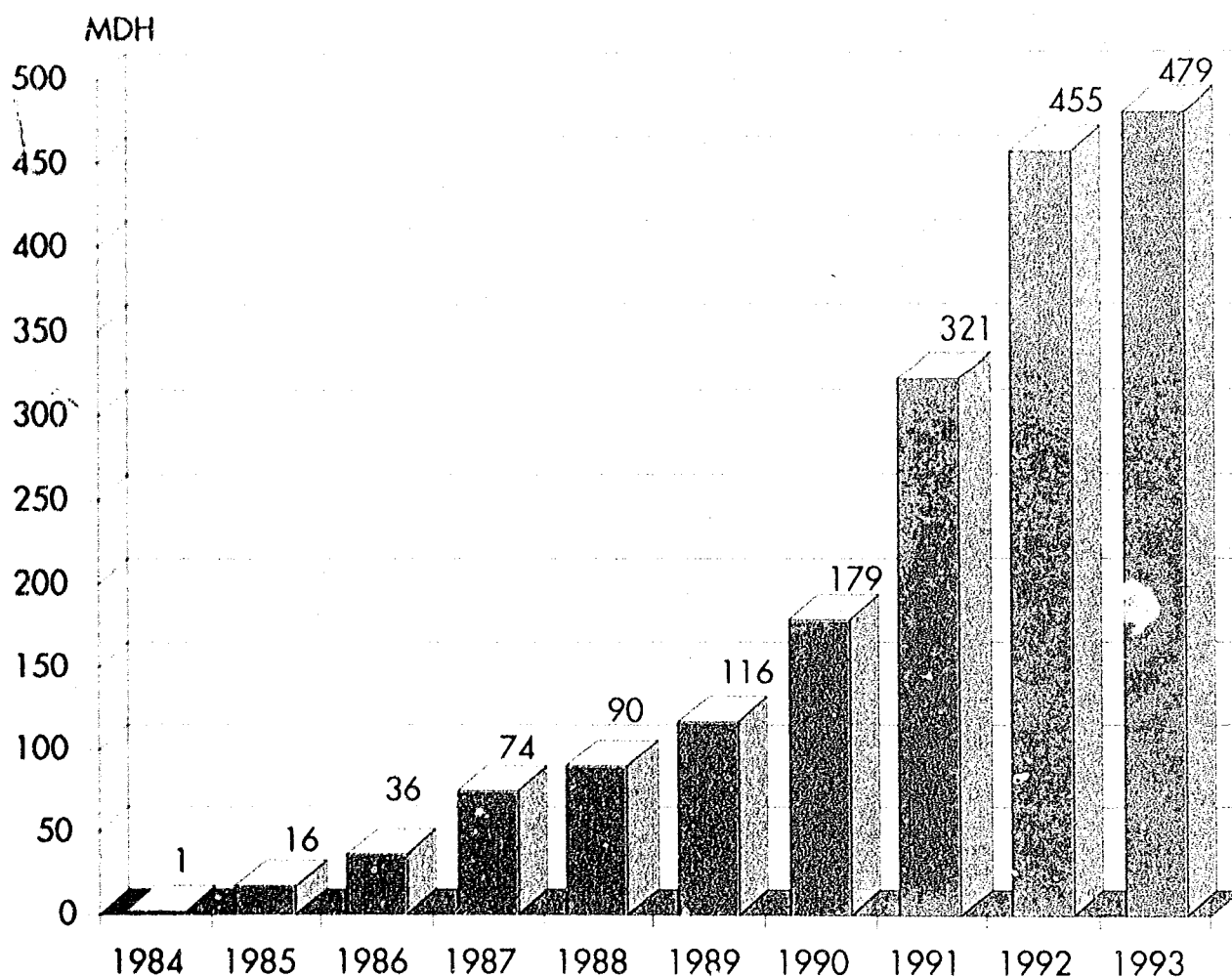
Les engagements de l'exercice se montent à 950 millions de dirhams contre 680,67 millions de dirhams en 1992, portant ainsi leur montant cumulé à 3,56 milliards de dirhams.



EVOLUTION DES REGLEMENTS

Les règlements effectués durant l'exercice 1993 s'élèvent à 479 millions de dirhams contre 455 millions de dirhams en 1992.

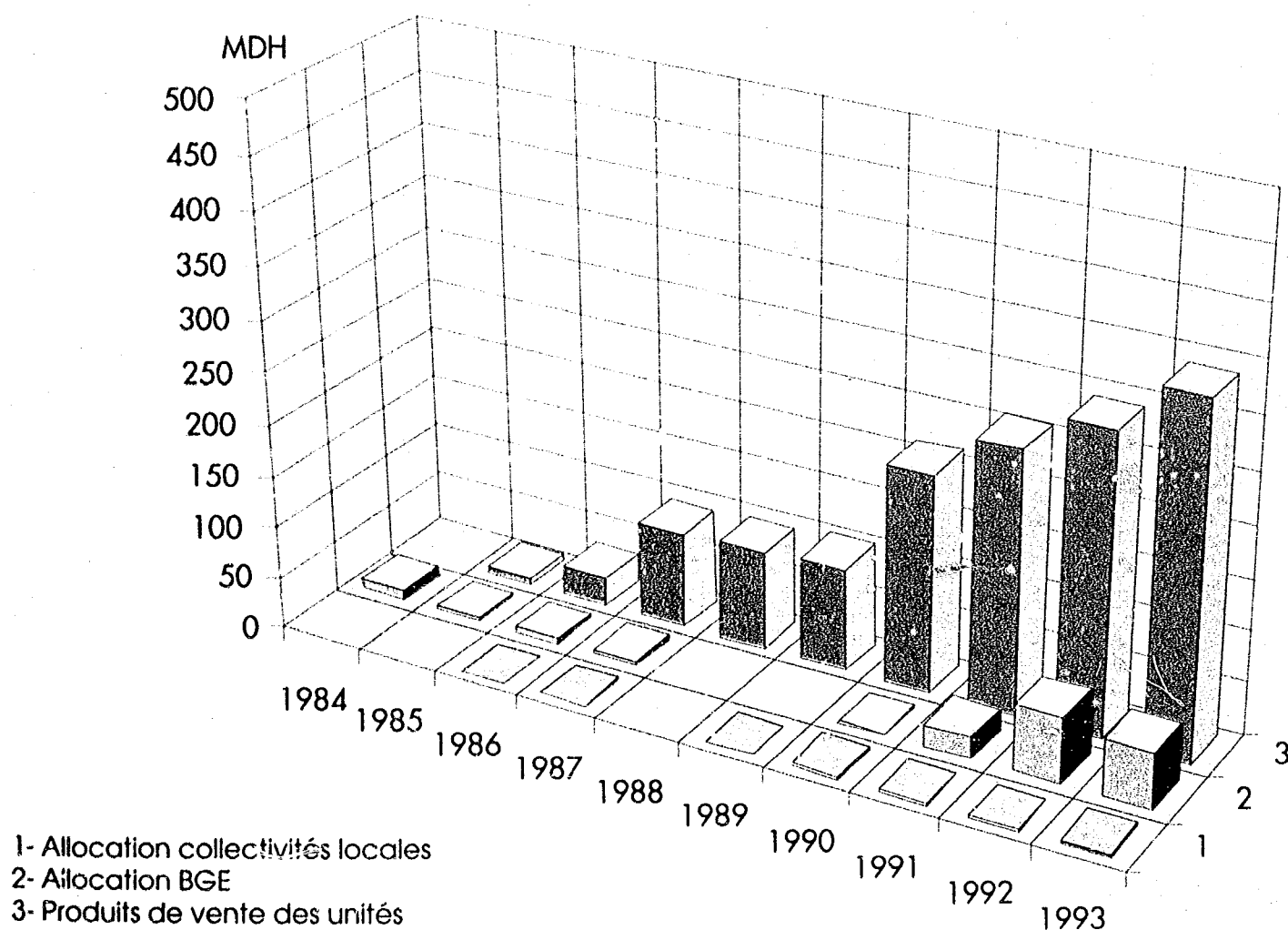
Les règlements cumulés à fin 1993 atteignent, quant à eux, 1,77 millions de dirhams, dont près de 27% sont imputables à l'exercice sous revue.



SITUATION DES RECETTES

En 1993, les recettes réalisées s'élèvent à 483,58 millions de dirhams dont 60,33 % sont constitués des avances effectuées par les bénéficiaires, 13,14% par les allocations du Budget Général de l'Etat (BGE), 26,23% par le prêt octroyé par l'USAID (HG 003) et moins de 0,30% par le budget des collectivités locales.

Evolution des recettes par nature



ACTIVITE COMMERCIALE

Le produit de vente des unités a été évalué en 1993, à 342,265 millions de dirhams, soit un accroissement de près de 17,31% par rapport à l'exercice antérieur.

L'analyse du chiffre de vente réalisé en 1993 permet de constater que :

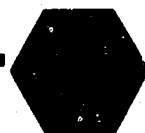
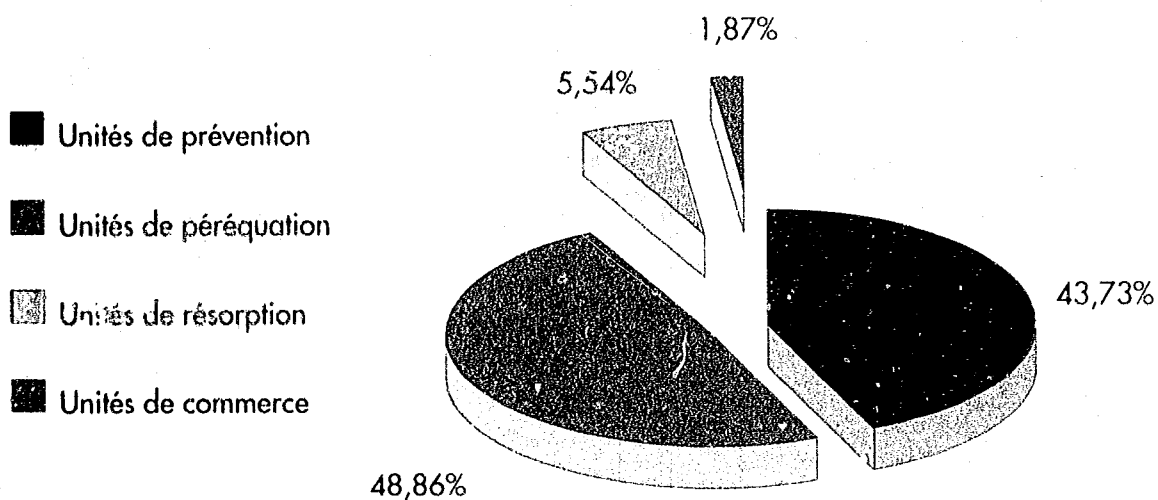
43,73% proviennent des unités de prévention,

48,86% des unités de péréquation,

5,54% des unités de résorption,

1,87% proviennent des unités de commerce.

Part des différentes unités dans le chiffre de vente réalisé à fin 1993

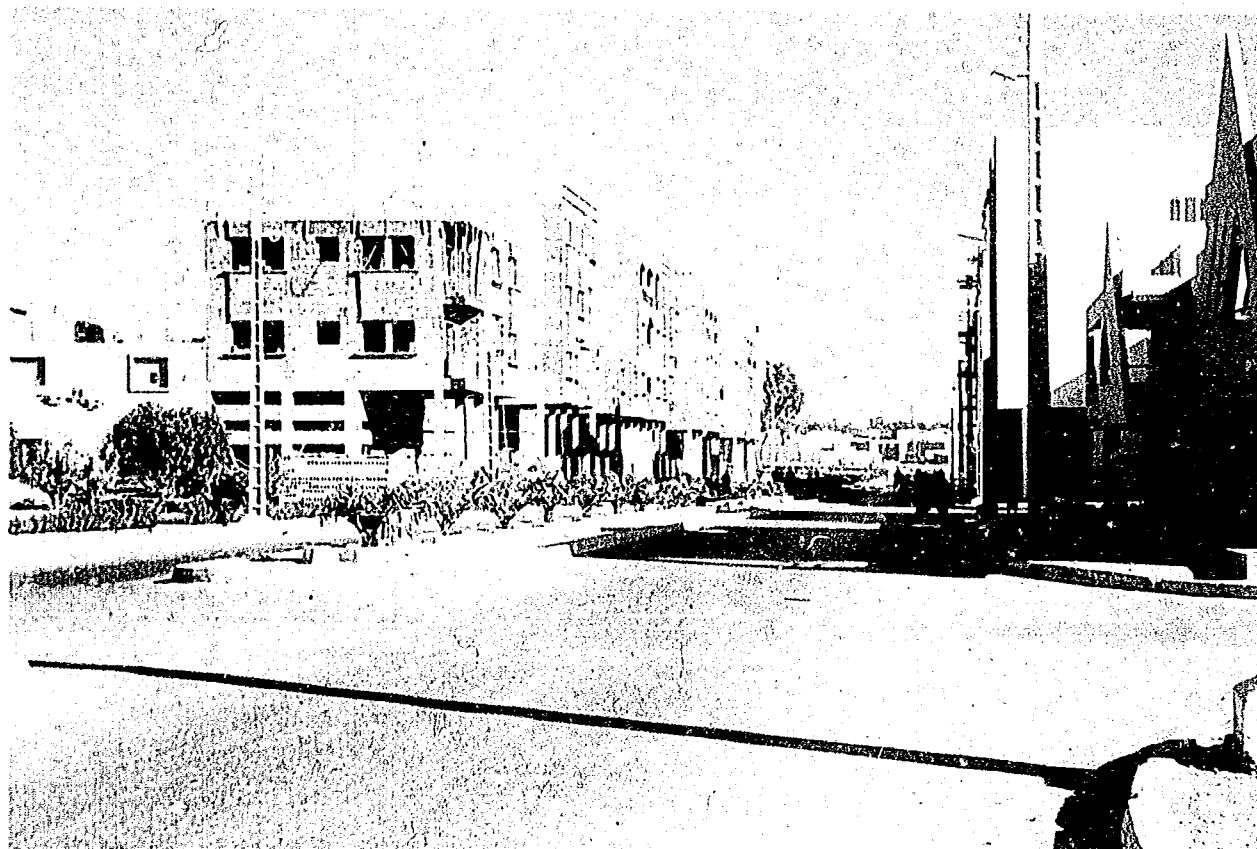


SITUATION DE LIVRAISON DES LOTS

L'exercice 1993 a connu la livraison de 7 008 unités. A fin 1993, le nombre total des unités livrées s'élève à 41 324.

Livraisons effectuées à fin 1993	Consistance globale	Unités mises en chantier	Livraisons		Taux de livraison à fin 1993	
			à fin 1992	en 1993		
Opérations réalisées à fin 1992	26 572	26 550	24 961	622	96,28%	
Opérations en cours de réalisation en 1993	42 156	40 731	9 355	5 386	34,97%	
dont achèvements de 1993	7 859	7 859	3 538	1 821	68,19%	
dont opérations en cours à fin 1993	34 297	32 875	5 817	3 565	27,36%	
Lancements de 1993	16 729	13 358		1 000	5,98%	
Opérations en étude en 1993	59 652					
Identifications en cours						
TOTAL	145 109	80 639	34 316	7 008	41 324	28,48%

(en MDH)



Intervention de l'ANHI dans un cadre macro-urbain d'éradication des formes d'habitat insalubre et de développement de l'habitat social.

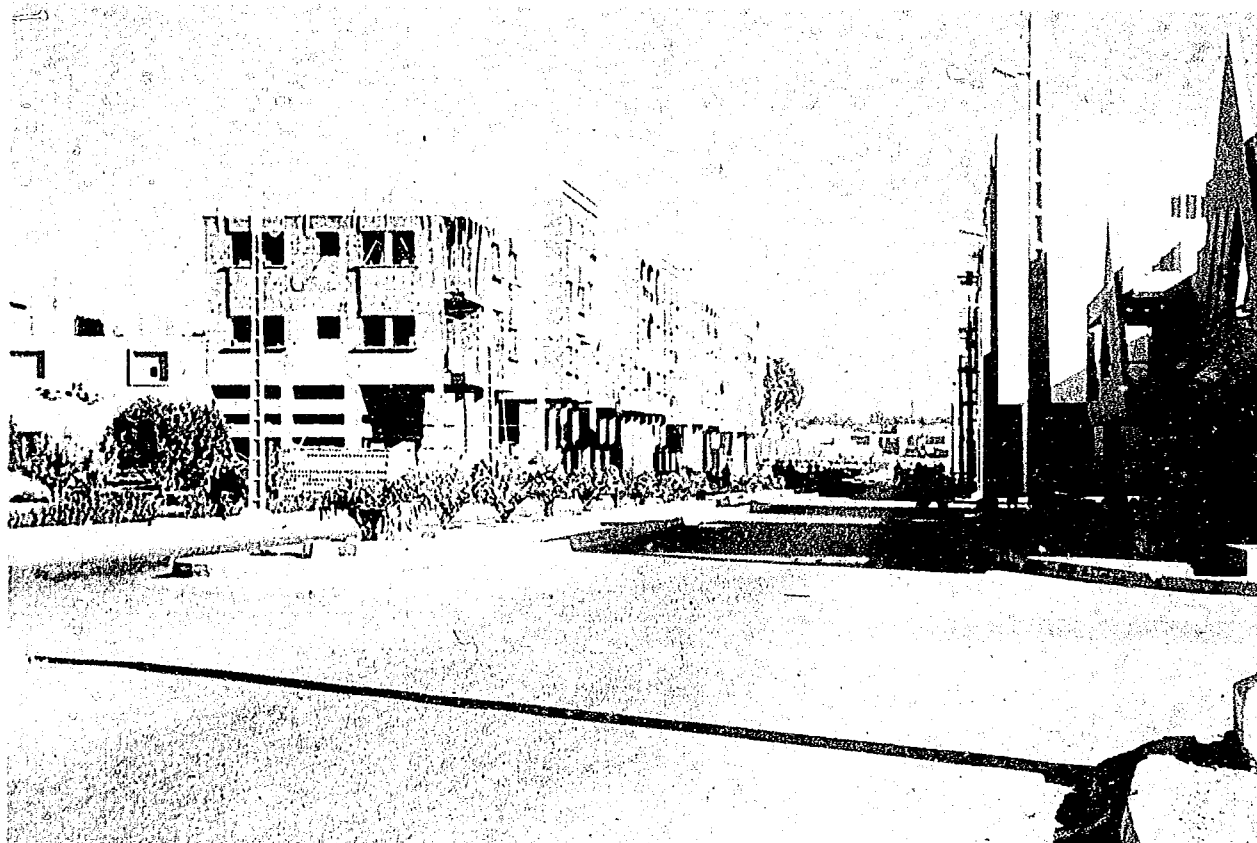


SITUATION DE LIVRAISON DES LOTS

L'exercice 1993 a connu la livraison de 7 008 unités. A fin 1993, le nombre total des unités livrées s'élève à 41 324.

Livraisons effectuées à fin 1993	Consistance globale	Unités mises en chantier	Livraisons			Taux de livraison à fin 1993
			à fin 1992	en 1993	à fin 1993	
Opérations réalisées à fin 1992	26 572	26 550	24 961	622	25 583	96,28%
Opérations en cours de réalisation en 1993	42 156	40 731	9 355	5 386	14 741	34,97%
dont achèvements de 1993	7 859	7 859	3 538	1 821	5 359	68,19%
dont opérations en cours à fin 1993	34 297	32 875	5 817	3 565	9 382	27,36%
Lancements de 1993	16 729	13 358		1 000	1 000	5,98%
Opérations en étude en 1993	59 652					
Identifications en cours						
TOTAL	145 109	80 639	34 316	7 008	41 324	28,48%

(en MDH)



Intervention de l'ANHI dans un cadre macro-urbain d'éradication des formes d'habitat insalubre et de développement de l'habitat social

SITUATION FINANCIERE

1- BILAN ARRETE AU 31 DECEMBRE 1993

A- Au niveau de l'actif

Les valeurs d'exploitation continuent de représenter la part la plus importante de l'actif avec un taux presque identique à celui de l'exercice précédent, à savoir 95%. Cette proportion aurait été largement supérieure s'il n'y avait eu le destockage de 20 opérations dont 4 opérations propres, le reste étant réalisé pour le compte des délégations du Ministère de l'Habitat.

Les valeurs réalisables viennent en second rang avec 3,13% de l'actif contre 2,28% en 1992.

Le compte "Mandants" enregistre le solde déficitaire des opérations destockées réalisées en maîtrise d'ouvrage déléguée. Le compte "Clients attributaires" retrace les créances afférentes aux opérations destockées.

Quant aux valeurs immobilisées, elles inscrivent une nette augmentation par rapport à l'exercice précédent, passant ainsi de 1,53% de l'actif en 1992 à 1,84% à fin 1993.

Les valeurs disponibles enregistrent une légère diminution : elles sont de 0,89% en 1993 contre 1,27% en 1992.



Bilan au 31 décembre 1993

	ACTIF
Valeurs immobilisées	22,04
Autres valeurs immobilisées	10,01
Valeurs d'exploitation	1 499,35
Valeurs réalisables & disponibles	44,45
TOTAL	1 575,85

(en MDH)

B- Au niveau du passif

Le compte "Clients et mandants" continue à être le principal poste du passif malgré la baisse de son taux de représentativité (75% en 1993 contre 86,85% en 1992). Cette diminution s'explique essentiellement par le transfert des avances des bénéficiaires des opérations propres destockées au compte d'exploitation général, et par l'affectation des avances reçues au titre des opérations en MOD destockées au compte "Mandants".

Cet exercice a connu, à l'instar du précédent, une allocation du Budget Général de l'Etat s'élevant à 55 millions de dirhams.

Les capitaux permanents viennent en seconde position, passant de 11,36% en 1992 à 15,02% en 1993. Cette augmentation provient du déblocage du deuxième tirage de l'emprunt USAID, le HG 003 (44 millions de dirhams) et de la constitution de provisions (27,34 millions de dirhams).

	PASSIF
Capitaux permanents	236,74
Dettes à court terme	1 332,59
Bénéfice de l'exercice	6,52
TOTAL	1 575,82

(en MDH)

2- COMPTE D'EXPLOITATION GENERALE

Le Compte d'exploitation générale est caractérisé par un élément nouveau, à savoir l'utilisation du compte "Achats" au niveau des charges et du compte "Ventes" au niveau des produits.

A- Les charges d'exploitation

Leur structure a été modifiée de manière significative, suite à l'opération de destockage.

Le compte "Achats" constitue le principal poste de charges avec 79,76% .



Le poste "Frais de personnel", principale charge dans les années antérieures, passe en troisième position avec une part de 5,61% contre 40,87%.

Les dotations aux provisions constituées pour la couverture des dépenses afférentes aux aménagements des abords des opérations achevées enregistrent une croissance, passant ainsi de 9,74 millions de dirhams en 1992 à 28,05 millions de dirhams en 1993.

Désignation	Montant
Achat (prix de revient)	208,98
Frais de personnel	14,69
Impôts & taxes	0,12
TFSE	3,96
Frais de déplacement	1,93
FDG	1,97
Frais financiers	0,5
Dotations aux amortissements	2,25
Dotations aux provisions	28,05
Résultat de l'exercice	6,28
TOTAL	268,27

(en MDH)

B- Les produits d'exploitation

Le compte "Ventes" a été utilisé pour la première fois et englobe le prix de cession des lots achevés et vendus des opérations propres destockées. Il représente 83,56% du total des produits.

Le compte "Charges imputables aux stocks" représente 9,34% et constitue la contrepartie des frais d'intervention de l'ANHI imputés aux opérations propres.

Les produits accessoires ont vu leur taux augmenter, passant ainsi à 2,76% du total des produits.

Désignation	Montant
Vente de produits finis	224,17
Prestations de services MOD	7,99
Produits accessoires	7,41
Produits financiers	3,63
Charges imputables aux stocks	25,07
TOTAL	268,27

(en MDH)

3- PERTES ET PROFITS

Ce compte a enregistré un résultat positif de 6,52 millions de dirhams contre 7,51 millions de dirhams en 1992.

Désignation	Montant	Désignation	Montant
Impôts sur les sociétés	1,25	Résultats d'exploitation	6,28
Bénéfice de l'exercice	6,52	Profits sur exercice antérieur	0,77
		Profits exceptionnels	0,72
TOTAL	7,77	TOTAL	7,77

(en MDH)



BORDEREAU DE SAISIE

C.N.D

MAROC



ISN	
NONAT A 110	
NAC A 090	0155511
COBBI A 121	
COTRA A 122	

TYPREL A 141	T	G	S	R
NOAP A 142				
NACAP A 143				

NIVUD A 131	A	M	C	NIVSO A 192	M	C	S
----------------	---	---	---	----------------	---	---	---

CODUD										
INDEX A 010	0155511									
NAME A 020										
STATUT A 150	C	D	FAYS PROD. A 160	1A	TYPE BIBL. A 171	R				
INDICATEURS BIBLIOGRA- PHIQUES	REUNION	DICTIONNAIRE	DONNEES NUMERIQUES	THESE	TEXTE LEGISLATIF	BIBLIOGRAPHIE	CARTES INCLUSES	RESUME	NON CONVEN- TIONNEL	REVUE
A 172	K	L	N	U	W	Z	Y	E	V	R

UNITE DOCUMENTAIRE (A/M/C)	A 210 AUTEUR ET AFFIL	
	A 220 COLLEC- TIVITE AUTEUR	Agence Nationale de lutte contre l'habitat insalubre / Rabat / MA
	A 230 TITRE UD	Rapport annuel 1993 / Agence nationale de lutte contre l'habitat insalubre /
	A 240 A 250	TITRES TRADUITS Utiliser le bordereau 2 : données complémentaires

SOURCE : DOCUMENT GENERIQUE (M/C/S/D)	A 310 AUTEUR		
	A 320 COLLEC- TIVITE AUTEUR		
	A 330 TITRE DOCUM GENER		
	A 340	TITRE GNERIQUE . . . utiliser le bordereau 2 : données complémentaires	
	A 410 TITRE PUBLIC EN SERIE		
A 420 VOLNUM		A 430 ISSN	

NOTES D'INDEXATION

DATIN D 100	06-03-95
DATSA D 110	
DATMI D 120	

A 540 IGEUD	Fr	A 550 LANRES		
A 611 NEDIT	Centre d'Etudes et de Recherches de la C.R.D.			
A 612 VEBIT	DEBAT	A 613 CPEDI	M/A	- : -
A 620 DATE	1994	A 630 ANNEE	94	94
A 641 COLLP	36 p.	A 642 COLLN	Texte, table, graph, appendices	
A 650 NODOC	Texte			
A 660 ISBN	A 670 EDTN			
A 711 REUNN				
A 712 REUNV	A 713 REUNP	:	A 714 REUND	
A 720 THESE				
A 730 A 740	Brevet : utiliser le bordereau 2 : "Données complémentaires" Projet			
A 810 DISPO	A 820 NOTES			

ZONES B ET C

B 110 COGEO														
----------------	--	--	--	--	--	--	--	--	--	--	--	--	--	--

B 120 à B 170 : utiliser le Bordereau 2

B 210 - DESC:

/ANHI / / HABITAT DEFECTUEUX / / INVESTISSEMENT
IMMOBILIER / / ACTIVITE ECONOMIQUE / / SITUATION
FINANCIERE /

B 320-RESUM

Rapport de la Banque mondiale 1992 sur l'Appui National
de lutte contre l'habitat insalubre. Il présente le programme
général d'intervention, les interventions nécessaires pour sa
réalisation et les réalisations de 1992-1993.
Il donne une aperçu sur l'évolution des engagements et des
réglements sur les activités commerciales, sur la situation de
livraison de lots et celle financière.

MAROC - Codes spécifiques

C 410 GEO	MAROC														
C 420 GLG															
C 440 STR															
C 450 BOT															
C 460 GHR	1992-00-00	1993-00-00													
C 470 OFF															
C 480 STAT															

المركز الوطني للتوثيق
مصلحة الطباعة والاستنساخ

تاريخ: 20-06-94

جديدة

FIN

النهاية

44

مشاهد

VUES